

■CODE : OS_㊟取説オブS字ラックSRK共通
 ■サイズ : 420×H297mm(A3)
 ■材 質 : 上質70kg
 ■刷 色 : 1C/1C(Black)

[新規] : 2018.10.10

■CODE : OS_㊟取説オブS字ラックSRK共通

安全上の注意

安全に使用していただくために下記の事項を必ずお守りください。

室内用収納用品

左記以外の用途には使用しないでください。

警告

誤った取り扱いをすると、人が死亡または重傷を負うおそれがある内容を示しています。

- 火気や暖房器具のそばでは使用しないでください。火災や、やけど、製品の変形のおそれがあります。
- 必ず水平で安定した場所に設置してください。
- お子さまがいたずらしないよう注意してください。
- 乗る、ゆするなどの無理な力をかけないでください。
- 耐荷重以上のものを入れたり、載せたりしないでください。
- この製品は一般家庭用です。業務用として使用しないでください。
- お子様のご使用になられる時は、必ずお子様のそばから離れないでください。
- 製品を積み重ねて使用しないでください。

注意

誤った取り扱いをすると、人がけがをしたり、物的損害が発生するおそれがある内容を示しています。

- パイプの端部で手を切らないように、注意してください。(軍手などをして組み立てることをおすすめします。)
- パイプ部に油分が付着している場合がありますので、拭いてから使用してください。
- ぬれた場合はすぐ拭き取ってください。
- 移動する際は、載せているものをすべておろしてください。
- この説明書の組み立て手順にしたがって、正しく組み立ててください。
- フローリングの床など傷つきやすい床面での使用は、床の傷、へこみなどの原因となりますので十分注意してください。
- 金属部材に傷をつけると、そこからさびが発生することがありますので注意してください。
- 一点に集中的に荷重がかからないように、できるだけ均一に置いてください。重いものは、下段に置いてください。
- 使用しているうちに連結ボルトにゆるみが発生し、ぐらつくことがありますので定期的に締め直してください。
- 腐食やかび・変形・変色の原因となりますので、以下のことに注意してください。
 - ・直射日光の当たる場所や、高温多湿になる場所に長時間置かないでください。
 - ・水分、油、洗剤などが付着した場合は、素早く拭き取ってください。
 - ・濡れたものや熱いものを置かないでください。
 - ・シール、テープなどを貼らないでください。

- 天災地変や、不当な修理・改造による事故・破損に対する補償は致しかねます。
- 製品および梱包材を廃棄される際は、お住まいの自治体の取り決めにしたがって処理してください。
- 接着剤に含まれる有機溶剤やホルムアルデヒドが残っていることがあります。においが気になるときは、換気をよくして使用してください。

お手入れの方法

長くお使いいただくために下記の事項をお守りください。

- 汚れが取れにくいときは、薄めた台所用中性洗剤を含ませた柔らかい布で拭いたあと、洗剤が残らないように固くしぼった布などで水拭きしてください。
- アルコール、ベンジン、漂白剤、みがき粉などは使用しないでください。

仕様

品 番	SRK-8308	SRK-8312	SRK-8315
製品サイズ (mm)	幅800×奥行295×高さ806	幅800×奥行295×高さ1160	幅800×奥行295×高さ1514
耐 荷 重	棚板1枚あたり:15kg		
積 載 量	全体45kg	全体60kg	全体75kg
主 要 材 質	プリント紙化粧パーティクルボード、スチール		

※耐荷重は測定値であり、保証値ではありません。
 ※商品の仕様は予告なく変更することがあります。

(販売元)

株式会社オヤマ **0120-935-335**

オヤマ
コール 受付時間 9:00~12:00
13:00~17:00 (土、日、祝祭日は休み)

101018-FJC-LIY-01

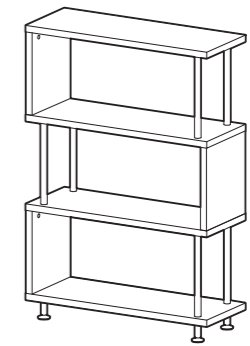


オープンS字ラック

SRK-8308/SRK-8312/SRK-8315

このたびは、お買い上げいただき、まことにありがとうございます。
 この取扱説明書をよくお読みになり、正しくお使いください。
 また、取扱説明書はお使いになる方がいつでも見ることができるよう大切に保管してください。

共通取扱説明書



※図はSRK-8312です。

2人での組み立てをおすすめします。

必要工具(付属)

- ㊟ドライバー (サイズ:2番)

注意

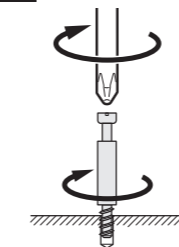
インパクトドライバーは使用しないでください。破損するおそれがあります。

組み立て上の注意

■接着部分・連結部分について

重要 組み立て前に必ずお読みください。必ず以下の方法を守ってください。組み立て後の強度が著しく低下します。

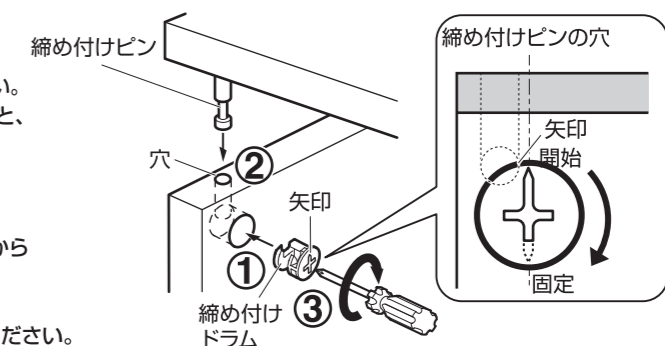
1 締め付けピン



㊟ドライバーで垂直に締め込んでください。

2 締め付けドラム

- ①締め付けドラムを入れる
矢印の向きに注意して奥まで入れてください。
(矢印を締め付けピンの穴に向けないと、締め付けピンが入りません。)
- ②締め付けピンを穴に入れる
- ③締め付けドラムを回す
㊟ドライバーで、締め付けドラムを1/3から1/2回転(135~180°)回すことにより、固定できます。
きつい場合は㊟ドライバーを使用してください。



- ・それぞれの作業が必要な箇所を図で示してあります。
- ・数字は作業箇所数を示しています。

- 1 締め付けピン
- 2 締め付けドラム



パーツリスト

	(表面)	(内側)	(裏面)	(表面)	
	①天板	②側面板	③棚板	④底板	⑤支柱
SRK-8308	×1	×2	×1	×1	×4
SRK-8312	×1	×3	×2	×1	×6
SRK-8315	×1	×4	×3	×1	×8
	⑥底脚	㊠連結ボルト(短)	㊡連結ボルト(長)	㊢木ダボ	㊣締め付けピン/締め付けドラム
SRK-8308	×4	×6	×2	×8	×4
SRK-8312	×4	×8	×2	×12	×6
SRK-8315	×4	×10	×2	×16	×8
	㊤ねじ(大)	㊦ねじ(小)	㊧アジャスター	㊨目隠しキャップ	㊩ドライバー
SRK-8308	×4	×2	×4	×4	×1
SRK-8312	×6	×4	×4	×6	×1
SRK-8315	×8	×6	×4	×8	×1

組み立てかた

●組み立ては平らな場所で、床などに傷つかないように段ボールなどを敷いて行ってください。
●設置場所の近くで組み立てることをおすすめします。

●部品は正確に取り付けてください。

※図はSRK-8312です。

1

④連結ボルト(短)、⑩締め付けピンと
③木ダボを①天板と③棚板に取り付ける

⑩締め付けピン ×2
④連結ボルト(短) ×2
③木ダボ ×2
①天板
(裏面)

④連結ボルト(短) ×2
⑩締め付けピン ×2
③棚板 (SRK-8308×1, SRK-8312×2, SRK-8315×3)
③木ダボ ×2
(裏面)

2

②側面板と⑤支柱を①天板に取り付ける

表紙参照
1 締め付けピン
2 締め付けドラム

②側面板 ×2
⑤支柱 ×2
⑩締め付けドラム ×2
①天板
(裏面)

3

③棚板を取り付ける

⑥ねじ(大) ×2
③棚板 (裏面)
⑥ねじ(小) ×2
③木ダボ ×2

4

②側面板、⑤支柱と③棚板を取り付ける

⑥ねじ(小) ×2
③棚板 (裏面)
⑥ねじ(大) ×2
③木ダボ ×2
⑩締め付けドラム ×2
②側面板
⑤支柱 ×2

5

②側面板、⑤支柱と底板を取り付ける

⑥ねじ(大) ×2
④底板 (裏面)
③木ダボ ×2
⑧連結ボルト(長) ×2
②側面板
⑤支柱 ×2
⑩締め付けドラム ×2

6

⑥底脚と⑥アジャスターを取り付ける

⑥アジャスター ×4
④連結ボルト(短) ×2
⑥底脚 ×4

7

⑨目隠しキャップを取り付けて完成

⑨目隠しキャップ ×6

のびる ちぢむ

床が水平でない場合は、⑤支柱下部のアジャスターを回して、がたつきがないように調節してください。

組み立て完了後、確認してください

- ・ポールとねじなどがしっかり締まっていること
- ・製品全体にゆがみや連結ボルトに緩みがないこと
- ・アジャスターがすべて床に接地し、がたつきがないこと